

# Bilancio Sociale Sozialgenossenschaft Renovas 2023

Bilancio sociale predisposto ai sensi dell'articolo 14 del D. Lgs. n.117/2017.

Bilancio sociale elaborato attraverso il modello Iscoop di Legacoopsociali (CC BY-NC 4.0)

## Einführungsteil

### Einleitung

Diese Sozialbilanz bezieht sich auf das Jahr 2023. In dieser Sozialbilanz werden Informationen zur Tätigkeit der Sozialgenossenschaft Renovas sowie zur buchhalterischen Bilanz 2023 und eine Vorschau auf das Jahr 2024 gegeben.

### Der Brief des Präsidenten

Liebe Leserinnen, liebe Leser,

ich bedanke mich im Namen aller Mitglieder und Mitarbeiter/innen der Sozialgenossenschaft Renovas für Ihr Interesse an uns und unserer Arbeit.

Die Sozialgenossenschaft Renovas unterstützt Menschen, die nur schwer Zugang zum Arbeitsmarkt finden. Viele unserer Mitarbeiterinnen und Mitarbeiter sind im Rahmen von Arbeitsintegrationsprojekten und Praktika im Einsatz. Sie arbeiten Hand in Hand mit kompetentem Fachpersonal und werden durch fachspezifische Schulungen sowie durch pädagogische Begleitung zusätzlich gefördert.

Wir schaffen Arbeitsplätze, die auf die verschiedenen Fähigkeiten und Fertigkeiten unserer Mitarbeiterinnen und Mitarbeiter zugeschnitten sind. Als Sozialgenossenschaft steht für uns der gemeinsame Einsatz im Mittelpunkt.

Im Namen der Sozialgenossenschaft, Joachim Kerer

### Methodologische Erläuterung

Basis für die Erstellung der vorliegenden Sozialbilanz sind die vorliegenden Kennzahlen und Daten zum Jahresende.

## Identität

### Präsentation und Unternehmensdaten

#### Firmenname

Sozialgenossenschaft Renovas

#### MwSt N

02641360215

#### Steuernummer

02641360215

#### Rechtsform

Cooperativa sociale tipo B

#### Legacoop Sektor

Sociale

#### Gründungsjahr

2009

#### Verband

Legacoop

## Tätigkeiten von allgemeinem Interesse im Sinne von Artikel 2 des Gesetzesdekrets 112/2017

#### Art der Tätigkeit

p) Servizi finalizzati all'inserimento o al reinserimento nel mercato del lavoro dei lavoratori e delle persone di cui al comma 4

#### Beschreibung der durchgeführten Tätigkeit

Renovas bietet seit 2012 die Dienstleistung der regelmäßigen Entleerung der Gebrauchtkleidercontainer der Caritas Diözese Bozen-Brixen an. Diese wird im Raum Pustertal, Ahrntal, Wipptal, Gadertal und Brixen durchgeführt. Klar strukturierte Arbeitsanweisungen und leicht verständliche Dokumente erleichtern den Mitarbeiter/innen und Praktikant/innen die Arbeitsaufgaben.

Seit dem Jahr 2014 führt Renovas im Auftrag der Autonomen Provinz Bozen den Mensa-, Bar- und Beherbergungsbetrieb und den Reinigungsdienst im Schloss Rechtenal. 2023 konnte die Konzession, welche von der Provinz Bozen-Südtirol ausgeschrieben wurde, für weitere fünf Jahre gesichert werden. Die Fortbildungsakademie in Tramin bietet hauptsächlich Fortbildungen für das Lehrpersonal der Autonomen Provinz Bozen an und vermietet zudem Räumlichkeiten an Unternehmen, Vereine und Privatpersonen. Schloss Rechtenal fördert die Menschen mit Beeinträchtigung zur selbstständigen und eigenverantwortlichen Arbeitsweise, wodurch die Inklusion in die Gesellschaft gefördert wird.

Seit 2016 hat Renovas die Führung der Bar im Landhaus 2 der Provinz Bozen-Südtirol im Stadtzentrum von Bozen übernommen. Die sehr stark besuchte Landhaus Bar bietet der Renovas die Möglichkeit, Arbeits- und Trainingsplätze für Menschen mit Beeinträchtigung zu schaffen und die Gäste für das Thema Arbeitsintegration zu sensibilisieren.

## Haupttätigkeit laut Statut des Typs B

Gestione strutture ricettive (alberghi, ristoranti, mense, bar, catering ecc...)

**Beschreiben Sie kurz die sozioökonomischen Merkmale des jeweiligen Kontextes und der Gebiete, in denen das Unternehmen tätig ist. Unter Kontext verstehen wir nicht nur das geografische Gebiet, in dem die Tätigkeit stattfindet, sondern auch alle Phänomene und Tendenzen allgemeiner Art, die wirtschaftlicher, politischer und sozialer Natur sein können und die die Entscheidungen und das Verhalten der Genossenschaft/des Konsortiums bedingen und beeinflussen.**

Soziale Randgruppen haben besondere Herausforderungen sich in die Gesellschaft und Arbeitswelt zu integrieren. Einerseits fehlen ihnen häufig die entsprechende Ausbildung, die Arbeitserfahrung oder auch die notwendigen gesundheitlichen Voraussetzungen. Andererseits werden sie oft mit Ablehnung oder ungerechtfertigten Vorurteilen konfrontiert. Diese Tatsachen lassen die Möglichkeit für einen Einstieg in den Arbeitsmarkt drastisch sinken. Die Wahrscheinlichkeit eines weiteren sozialen Abstieges nimmt zu.

Auch in Südtirol gibt es Armut. Laut Statistik leben 17,6 % der Haushalte armutsgefährdet. Besonders stark betroffen sind die Städte und somit auch Bozen. Es bestehen einige gut funktionierende Organisationen und Einrichtungen, die sich um benachteiligte Personen kümmern. Um wirksam einem sozialen Abstieg entgegen zu wirken, ist allerdings die Eingliederung von arbeitsfähigen Personen in die Arbeitswelt eine wichtige Prämisse. Ziel der Renovas ist es, am Arbeitsmarkt ausgeschlossenen Personen eine Anstellung oder ein Arbeitseingliederungsprojekt zu ermöglichen. Dies auch, wenn sie nicht den vom Gesetz 381/91 beschriebenen Personengruppen angehören bzw. eine anerkannte Invalidität haben.

Jede/r, der/die es auf dem normalen Arbeitsmarkt aus eigener Kraft nicht schafft, eine Stelle zu finden, sollte wie Invaliden oder Haftentlassene die gleiche Möglichkeit haben, ein Praktikum zu absolvieren oder die Möglichkeit einer Anstellung bei Renovas haben. Dies betrifft z.B. Menschen mit anderen sozialen Schwierigkeiten wie Personen über 50 Jahren, Langzeitarbeitslose, Wiedereinsteiger oder Personen mit Migrationshintergrund. Vor allem der Bedarf an Praktikums- und Arbeitsplätzen für Flüchtlinge ist in den vergangenen Jahren gestiegen. Die Sozialgenossenschaft hat in Bezug auf die Integration von Personen aus dieser Gruppe bereits gute Erfahrungen gemacht. Im Jahr 2023 waren sechs Personen mit einem fixen Arbeitsvertrag in den verschiedenen Strukturen beschäftigt. Die große Herausforderung in diesem Falle ist die Tatsache, dass diese Personen nicht zu den 30 % gesetzlich vorgegebenen Benachteiligten gezählt werden können. Dennoch möchte Renovas dem Ziel, einen maßgeblichen Beitrag zur Vermeidung von langfristiger Ausgrenzung zu leisten sowie der weiteren Verschlechterung der sozialen Situation bestimmter Personengruppen entgegen zu wirken, nachkommen.

## Regionen

Trentino-Alto Adige

## Provinzen

Bolzano

<b>Adresse</b>		<b>P.L.Z.</b>	
Glaninger Weg 1		39100	
<b>Region</b>	<b>Provinz</b>	<b>Gemeinde</b>	
Trentino-Alto Adige	Bolzano	Bolzano	
<b>Telefon</b>	<b>Fax</b>	<b>Email</b>	<b>Website</b>
04711963033	0	info@renovas.it	www.renovas.it

## Geschäftssitz

<b>Adresse</b>	<b>P.L.Z.</b>	
Glaninger Weg 1	39100	
<b>Region</b>	<b>Provinz</b>	<b>Gemeinde</b>
Trentino-Alto Adige	Bolzano	Bolzano
<b>Telefon</b>		
04711963033		

<b>Email</b>	<b>Website</b>
info@renovas.it	www.renvoas.it

<b>Adresse</b>	<b>P.L.Z.</b>	
Bahnhofplatz 6	39100	
<b>Region</b>	<b>Provinz</b>	<b>Gemeinde</b>
Trentino-Alto Adige	Bolzano	Bolzano
<b>Telefon</b>		
04711963033		

<b>Email</b>	<b>Website</b>
landhausbar@renovas.it	www.renovas.it

<b>Adresse</b>	<b>P.L.Z.</b>	
Söll 12	39040	
<b>Region</b>	<b>Provinz</b>	<b>Gemeinde</b>
Trentino-Alto Adige	Bolzano	Termeno sulla Strada del Vino
<b>Telefon</b>	<b>Website</b>	
0471864212	www.renovas.it	

## Geschichte der Organisation

### Kurze Geschichte der Organisation von der Gründung bis zum Berichtszeitraum

Renovas, eine gemeinwohlorientierte Sozialgenossenschaft des Typs B, wurde im Jahr 2009 unter dem Namen „Punkt“ gegründet mit dem Ziel der Integration und Begleitung von Menschen mit Behinderung oder anderen Benachteiligungen. Von September 2009 bis Juni 2015 führte die Renovas das Bistro vis@vis in der Brixner Schulzone. Von 2009 bis 2018 führte die Renovas EDV-Kurse für Menschen mit Behinderung durch.

In einem Secondhand-Geschäft in Brixen bot die Renovas von 2012 bis 2014 gebrauchte Kleidung und Accessoires zum Verkauf an.

Seit dem Jahr 2012 erbringt die Renovas die Dienstleistung der regelmäßigen Entleerung der Gebrauchtkleidercontainer der Caritas Diözese Bozen-Brixen im Raum Pustertal, Ahrntal, Wipptal und Gadertal.

In den Jahren 2012 bis 2018 führte die Renovas erfolgreich das Bistro im Hallen- und Freibad Balneum in Sterzing. Zudem wurde in den Jahren 2013 bis 2015 der Kassa- und Saunadienst im Balneum von der Renovas geleitet. Seit dem Jahr 2014 führt die Renovas im Auftrag der Autonomen Provinz Bozen den Mensa-, Bar- und Beherbergungsbetrieb und den

Reinigungsdienst im Schloss Rechtenthal in Tramin. 2023 konnte der Auftrag für weitere fünf Jahre gesichert werden.

Seit 2016 hat Renovas die Führung der Landhaus Bar im Zentrum von Bozen übernommen.

Im April 2017 gründete die Renovas das Sortierzentrum Revitalex in Neumarkt für die Gebrauchtkleider, welches im Jahre 2018 geschlossen wurde. Seit Oktober 2019 führt die Renovas Hausmeister- und Gartenarbeiten für private Auftraggeber durch.

#### Testimonials von Gründungsmitgliedern und historischen Mitgliedern

„Arbeit ist nicht nur für den Lebensunterhalt wichtig, sondern vermittelt auch Wertschätzung und fördert sozialen Anschluss“

„sozial handeln und gleichzeitig unternehmerisch denken“

## Mission, Vision und Werte

### Mission, Ziele, Werte und Grundsätze der Genossenschaft

Die Genossenschaft richtet sich nach den Grundsätzen der Solidarität mit dem Ziel der individuellen Integration, Betreuung, Beratung, Begleitung und Förderung von Menschen mit Behinderung, Jugendlichen sowie sozialen Randgruppen und deren sozialem Umfeld, insbesondere um ihre beruflichen, sozialen und persönlichen Kompetenzen weiterzuentwickeln. Die Arbeitsangebote sind aus der Überzeugung entstanden, dass Arbeit und Inklusion von Menschen in ein soziales Umfeld einen positiven Einfluss auf die existenzielle und seelische Befindlichkeit sowie auf die physische als auch psychische Stabilität jeder/jedes Einzelne/n hat. Die große Nachfrage von erwerbslosen Menschen zeigt uns, dass die allermeisten eine Arbeitsleistung erbringen möchten und dazu auch in der Lage sind, wenn sie, ihren Möglichkeiten entsprechend, eingesetzt werden, auf ihre spezielle Situation und ihre Bedürfnisse eingegangen wird, eine fachlich Begleitung stattfindet und jede/r in ihrer/seiner Einzigartigkeit gefördert wird.

Mit der Übernahme von verschiedenen Strukturen in der Gastronomie, der Beherberung, der Reinigung und der Gebrauchtkleidersammlung wird die Vision einer Teilhabe an der Gesellschaft von Menschen mit Benachteiligungen konkret und umgesetzt. Arbeiten und Lernen wird somit ermöglicht und Sondereinrichtungen nur dann genutzt, wenn keine andere Möglichkeit besteht.

### Partizipation und Teilhabe an Mission und Vision

## Verwaltung

### Verwaltungssystem

#### Verwaltungsrat

##### Zusammenstellung des Verwaltungsrates

Die Genossenschaft wird von einem Verwaltungsrat, der aus mindestens 3 und höchstens 9 Räten besteht verwaltet, die von der ordentlichen Mitgliederversammlung ernannt werden. Die Verwalter können höchstens drei Jahre im Amt bleiben; ihr Amt verfällt am Tag der Versammlung, die zur Genehmigung der Bilanz des letzten Geschäftsjahres ihrer Amtsdauer einberufen wurde. Dieselben Verwalter können wiedergewählt werden. Der Verwaltungsrat ernennt aus der eigenen Reihe den Präsidenten und Vizepräsidenten, falls diese nicht bereits von der Versammlung ernannt wurden.

##### Aufgaben der Verwaltungsräte

Die Verwalter verfügen über breite Vollmacht für die ordentliche und außerordentliche Verwaltung der Genossenschaft, mit Ausnahme der Befugnisse, die laut Gesetz der Versammlung zustehen. Die Verwalter dürfen einen Teil ihrer Aufgaben delegieren, mit Ausnahme der Bereiche gemäß Art. 2381 ZGB und der Vollmachten bezüglich der Zulassung, des Austrittes und des Ausschlusses der Mitglieder und der Beschlüsse, die sich auf die wechselseitigen Beziehungen zu den Mitgliedern, einem oder mehreren Teilen derselben oder auf ein Vollzugsorgan, das aus einigen Mitgliedern besteht, auswirken. Die Verwalter müssen dabei Inhalt, Grenzen und eventuelle Vollzugsmodalitäten der Vollmacht festlegen.

##### Einberufungen und Beschlüsse

Der Verwaltungsrat wird vom Vorsitzenden, bzw. in seiner Abwesenheit vom Vizepräsidenten, jedes Mal einberufen, wenn Beschlussbedarf besteht bzw. wenn es mindestens ein Drittel der Verwalter beantragt. Die Einberufung wird vom Präsidenten getätigt, die spätestens drei Tage vor der Versammlung zu verschicken sind. Die Sitzungen und Beschlüsse des Verwaltungsrates sind gültig, wenn die Mehrheit der amtierenden Verwalter daran teilnimmt. Die Beschlüsse werden mit absoluter Stimmenmehrheit gefasst.

##### Ergänzung des Verwaltungsrates

Sollten ein oder mehrere Verwalter ausbleiben, werden sie von den restlichen Verwaltern gemäß Art. 2386 Z.G.B. ersetzt.

Besteht keine Mehrheit der Verwalter mehr, müssen die noch amtierenden Verwalter die Versammlung einberufen, damit diese die fehlenden Verwalter ernennen. Sollten alle Verwalter ausbleiben, muss die Versammlung dringend vom Kollegium der Rechnungsprüfer, soweit ernannt, einberufen werden, das in der Zwischenzeit die ordentlichen Geschäftsvorgänge übernimmt.

### **Vertretung**

Der Präsident des Verwaltungsrates oder der alleinige Geschäftsführer vertreten die Genossenschaft gegenüber Dritten und vor dem Gesetz. Ist der Präsident verhindert oder abwesend, gehen alle seine Befugnisse auf den Vizepräsidenten über. Der Verwaltungsrat oder alleinige Geschäftsführer kann anderen Verwaltern oder externen Personen besondere Vollmachten für einzelne Geschäftsvorgänge oder Vorganggruppen unter Berücksichtigung der geltenden Gesetzesbestimmungen erteilen.

### **Mitgliederversammlung Einberufung**

Die Mitgliederversammlung wird vom Verwaltungsrat auf eine Weise einberufen, die die Bestätigung des Empfangs vorsieht (z.B.: Telefax- E-Mail- SMS etc. an die Telefonnummer oder Email-Adresse, die die Mitglieder zu diesem Zwecke angegeben haben und die in das Mitgliederbuch eingetragen wurden). Die Einberufung wird 10 Tage vor der Versammlung verschickt und enthält die Tagesordnung, Ort, Datum und Uhrzeit der ersten und zweiten Einberufung, die an einem anderen Tag als die erste stattfinden muss. Werden diese Formalitäten nicht eingehalten, so ist die Versammlung dann beschlussfähig, wenn alle Mitglieder mit Stimmrecht und die Mehrheit der Verwalter und der effektiven, ev. ernannten Rechnungsprüfer anwesend oder vertreten sind. Jeder Anwesende kann sich aber weigern, über ein Thema zu sprechen, über das seines Erachtens nicht ausreichend informiert ist.

### **Beschlussfähigkeit**

Die ordentliche Versammlung ist in erster Einberufung beschlussfähig, wenn zumindest die Hälfte der Stimmen der stimmberechtigten Mitglieder persönlich oder mit Vollmacht anwesend ist, die außerordentliche Versammlung hingegen, wenn die anwesenden Mitglieder mindestens 2/3 der Stimmen vertreten. In erster Einberufung beschließen beide Versammlungen mit der Mehrheit der anwesenden Stimmen. Die ordentliche Versammlung ist in zweiter Einberufung beschlussfähig, unabhängig von der Anzahl der anwesenden oder vertretenden Mitglieder mit Stimmrecht; sie beschließt mit der Mehrheit der anwesenden Stimmen. Die außerordentliche Versammlung ist in zweiter Einberufung beschlussfähig, wenn über ein Drittel der Stimmen anwesend ist, und beschließt mit 2/3- Mehrheit der anwesenden Stimmen, außer im Falle von Beschlüssen, die die Umwandlung, die vorzeitige Auflösung, die Änderung des Genossenschaftsgegenstandes, die Verlängerung der Genossenschaftsdauer, den Rückruf der Liquidation, die Verlegung des Sitzes ins Auslandes betreffen, wofür immer die Zustimmung von den Mitgliedern erforderlich ist, die über ein Drittel der Gesamtstimmen vertreten.

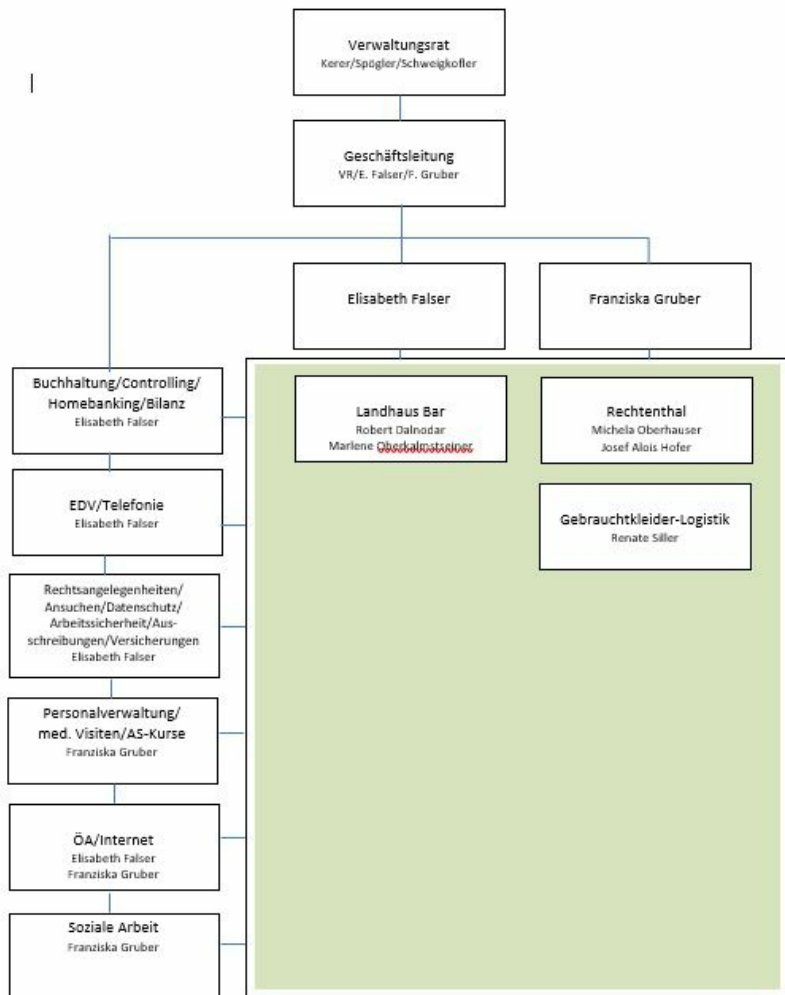
### **Teilnahme-Abstimmung**

Die Abstimmung erfolgt gewöhnlich durch Handaufheben, außer die Versammlung entscheidet anderweitig. Bei der Wahl der Ämter werden die Kandidaten mit mehr Stimmen ernannt, falls es möglich sein sollte, kann die Abstimmung auch über Zuruf erfolgen. Bei den Versammlungen steht denjenigen das Stimmrecht zu, die seit mindestens 90 Tagen im Mitgliederbuch eingetragen sind und mit den Einzahlungen der gezeichneten Aktien nicht in Verzug sind. Jede Einzelperson verfügt über eine Stimme, unabhängig vom Ausmaß ihrer Beteiligung, unbeschadet der Bestimmungen betreffend die unterstützenden Mitglieder. Die Mitglieder, die aus welchem Grund auch immer nicht persönlich an der Versammlung teilnehmen können, können sich durch eine schriftliche Vollmacht nur durch einen anderen Mitglieder vertreten lassen, der mit den Einzahlungen der gezeichneten Aktien und aller genossenschaftlichen Einlagen nicht in Verzug ist und kein Verwalter oder Arbeitnehmer gemäß Art. 2372 Z.G.B. ist. Jedes Mitglied kann höchstens zwei Mitglieder vertreten. Auf der Vollmacht muss der Beauftragte angeführt sein. Die Vollmacht ist jederzeit widerrufbar.

### **Vorsitz der Versammlung**

Den Vorsitz der Versammlung führt der Präsident des Verwaltungsorgans, bzw. in seiner Abwesenheit sein Stellvertreter und in dessen Abwesenheit eine von der Versammlung mit Stimmenmehrheit der Anwesenden gewählte Person. Die Versammlung ernennt auch den Schriftführer, der nicht unbedingt ein Mitglied ist. Der Schriftführer wird nicht ernannt, wenn das Protokoll von einem Notar erstellt wird.

### **Organigramm**



14.03.2023

Zertifizierungen, Modelle und Qualifikationsnachweise der Genossenschaft (Qualität, Sa8000, Rating di legalità, Organisationssystem 231...)

### Zuständigkeiten und Zusammensetzung des Verwaltungssystems

Die Organe der Genossenschaft sind:

- Die Mitgliederversammlung
- Der Verwaltungsrat
- Geschäftsleitung

Ordentliche Mitglieder:

Die Zahl der Mitglieder ist unbegrenzt, darf aber die vom Gesetz vorgesehene Mindestanzahl nicht unterschreiten. Als Mitglieder können diejenigen handlungsfähigen Einzelpersonen und Rechtspersonen aufgenommen werden, die in der Lage sind, einen Beitrag zur Realisierung des Genossenschaftszweckes zu leisten sind. Der Genossenschaft können ehrenamtliche Mitglieder und arbeitende Mitglieder angehören.

Unterstützende Mitglieder:

Es können unterstützende Mitglieder laut Art. 4 des Gesetzes Nr. 59 von 31.01.1992 in die Genossenschaft aufgenommen werden.

Verwaltungsrat:

Die Genossenschaft wird von einem Verwaltungsrat, der aus mindestens 3 und höchstens 9 Räten besteht verwaltet, die von

der ordentlichen Mitgliederversammlung ernannt werden. Die Verwalter können höchstens drei Jahre im Amt bleiben; ihr Amt verfällt am Tag der Versammlung, die zur Genehmigung der Bilanz des letzten Geschäftsjahres ihrer Amtsdauer einberufen wurde. Dieselben Verwalter können wiedergewählt werden. Der Verwaltungsrat ernennt aus der eigenen Reihe den Präsidenten und Vizepräsidenten, falls diese nicht bereits von der Versammlung ernannt wurden.

Geschäftsleitung:

Der Verwaltungsrat erteilt der Geschäftsleitung unter Berücksichtigung der geltenden Gesetzesbestimmungen alle notwendigen Vollmachten, welche zur Ausübung der Tätigkeit erforderlich sind.

## Zuständigkeiten und Zusammensetzung des Verwaltungssystems

<b>Name</b> Joachim Kerer	<b>Datum der ersten Ernennung</b> Presidente	<b>Dauer der Amtszeit</b> 30-07-2009	<b>Dauer der Amtszeit</b> 2021-2024
<b>Name</b> Matthias Spögl	<b>Datum der ersten Ernennung</b> Vizepresidente	<b>Dauer der Amtszeit</b> 15-05-2015	<b>Dauer der Amtszeit</b> 2021-2024
<b>Name</b> Heiner Schweigkofler	<b>Datum der ersten Ernennung</b> Membro	<b>Dauer der Amtszeit</b> 29-05-2012	<b>Dauer der Amtszeit</b> 2021-2024

## Fokus auf den Vorsitzenden und die Vorstandsmitglieder

**Vorsitzender und gesetzlicher Vertreter im Amt**

**Name und Nachname des Präsidenten**

Joachim Kerer

**Dauer der Amtszeit (Jahre)**

3

**Anzahl der Mandate des**

**Präsidenten**

5

**Verwaltungsrat**

**Anzahl der Mandate des derzeitigen Verwaltungsrats**

3

**Dauer der Amtszeit (Jahre)**

3

**Anzahl der Mitglieder natürliche**

**Personen**

3

**Männer**

3

**Gesamt Männer**

%100.00

**von 41 bis 60 Jahren**

3

**Gesamt von 41 bis 60 Jahren**

%100.00

**Italienische**

**Staatsangehörigkeit**

3

**Gesamt Italienische**

**Staatsangehörigkeit**

%100.00

## Partizipation

**Gesellschaftliches Zusammenleben**

- Regelmäßiger Austausch über die Tätigkeiten der Genossenschaft
- Mitglieder und Führungskräfte kommunizieren formlos und sind im regelmäßigen Austausch, um über Integrationsprojekte zu befinden
- Mitarbeiterfest, gemeinsame Aktionen



- via E-Mail im stetigen Austausch und Kontakt

Nummer mit Stimmrecht

14

Anzahl der im Berichterstattungszeitraum abgehaltenen Vollversammlungen

1

## Beteiligung der Mitglieder an den Vollversammlungen

Datum der Vollversammlung	Anzahl der Teilnehmer (physisch anwesend)	Anzahl der Teilnehmer (mit Vollmacht)	Beteiligungsindex
18-04-2023	8	0	%57.14

## Übersicht über die Stakeholder

### Übersicht über die Stakeholder

Die internen Stakeholder der Renovas sind die Mitarbeiter/innen, Praktikant/innen sowie die Mitglieder der Genossenschaft. Externe Stakeholder sind Freiwillige, Kunden, Lieferanten, unsere Auftraggeber sowie unsere Netzwerkpartner.

Bild



Soziales: Menschen, Ziele und Aktivitäten

Entwicklung und Förderung der Mitglieder

## Vorteile der Mitgliedschaft

Mitbestimmung, aktive Einbringung beim Eingliederungsprozess

## Anzahl und Art der Mitglieder

Ordentliche Mitglieder

16

## Fokus Mitglieder natürliche Personen

Arbeitende Mitglieder

4

Mitglieder benachteiligte Personen

3

Mitglieder juristische Personen

1

## Fokus Mitglieder natürliche Personen

## Geschlecht

<b>Männer</b>	8	%53
<b>Frauen</b>	7	%47

**Gesamt**  
15.00

## Zeitalter

bis zu 40 Jahre	2	%13.33
von 41 bis 60 Jahren	12	%80.00
über 60 Jahre	1	%6.67

**Gesamt**  
15.00

## Staatsangehörigkeit

Italienische Staatsangehörigkeit	14	%93.33
Europäische Staatsangehörigkeit nicht italienisch	1	%6.67

**Gesamt**  
15.00

## Studium

Hochschulabschluss	8	%53.33
Oberschulabschluss	6	%40.00
Mittelschulabschluss	1	%6.67

**Gesamt**  
15.00

**Benachteiligte Mitglieder nach Art der Benachteiligung, Geschlecht, Alter, Bildungsgrad, Nationalität**

Häftlinge und ehemalige Häftlinge Männer 0	Häftlinge und ehemalige Häftlinge Frauen 0	Gesamt 3.00	Prozentsatz Männer % 0.00	Prozentsatz Frauen % 0.00
Körperlich beeinträchtigt Männer 1	Körperlich beeinträchtigt Frauen 2	Gesamt 3.00	Prozentsatz Männer % 33.33	Prozentsatz Frauen % 66.67
Geistig und sensorisch beeinträchtigt Männer 0	Geistig und sensorisch beeinträchtigt Frauen 0	Gesamt	Prozentsatz Männer % 0.00	Prozentsatz Frauen % 0.00
Minderjährige Männer 0	Minderjährige Frauen 0	Gesamt	Prozentsatz Männer % 0.00	Prozentsatz Frauen % 0.00
Psychiatrische Patienten Männer 0	Psychiatrische Patienten Frauen 0	Gesamt	Prozentsatz Männer % 0.00	Prozentsatz Frauen % 0.00
Drogenabhängige / Alkoholiker Männer 0	Drogenabhängige / Alkoholiker Frauen 0	Gesamt	Prozentsatz Männer % 0.00	Prozentsatz Frauen % 0.00
bis zu 40 Jahre 0	von 41 bis 60 Jahren 3	über 60 Jahre 0	%0.00	%100.00
				Gesamt 3.00
Italienische Staatsangehörigkeit 3	Europäische nicht italienisch 0	Außereuropäische 0	%100.00	%0.00
				Gesamt 3.00
Hochschulabschluss 1	Mittelschulabschluss 0	Oberschulabschluss 2	Grundschulabschluss 0	ohne Schulabschluss 0
%33.33	%0.00	%66.67	%0.00	%0.00
				Gesamt 3.00

## Genossenschaftszugehörigkeit

von 0 bis 5 Jahre	von 6 bis 10 Jahre	von 11 bis 20 Jahre	über 20 Jahre
2	6	8	0
%12.50	%37.50	%50.00	%0.00
<b>Gesamt</b>			
16.00			

## Beschäftigung: Entwicklung und Förderung von Arbeitnehmern

### Arbeits-, Gesundheits- und Sicherheitspolitik, angewandte Arbeitsverträge

Der angewandte Kollektivvertrag ist der für Sozialgenossenschaften mit den dazugehörigen territorialen Zusatzabkommen. Als zusätzliche Gesundheitsvorsorge übernimmt die Renovas für die Mitarbeiter/innen den Jahresbeitrag für den ergänzenden Gesundheitsfonds Mutual Help.

Die Renovas ist weiterhin bestrebt besonders den schwächeren Mitarbeitern/innen und Praktikant/innen Halt und Sinn zu geben. Es wurde darauf geachtet alle Mitarbeiter/innen – stets unter Berücksichtigung ihrer Fähigkeiten – fair und gleichmäßig einzusetzen.

Personalveränderungen im Jahr 2023:

Der Personalschlüssel hat sich im Jahr 2023 im Vergleich zum Vorjahr leicht erhöht. Im Laufe des Jahres waren insgesamt 33 Personen über ein festes Arbeitsverhältnis angestellt.

Praktika im Jahr 2023:

Im Jahr 2023 konnte durch insgesamt 21 Abkommen wie Anvertrauungsabkommen, Betriebspraktikum oder Vereinbarungen mit Netzwerkpartnern, 11 Personen die Möglichkeit eines Praktikums geboten werden. Dabei wurden insgesamt 8.554 Praktikumsstunden erbracht. 71 % der geleisteten Praktikumsstunden wurden im Bereich der Gastronomie erbracht, 29 % im Bereich der Gebrauchtkleidersammlung.

Die Sozialgenossenschaft Renovas beschäftigte zum 31.12.23 insgesamt 28 Mitarbeiter/innen, wovon elf Mitarbeiter/innen eine anerkannte Invalidität haben. Zusätzlich zu den festangestellten Mitarbeiter/innen waren zum Stichtag weitere acht Personen über Praktika oder andere Vereinbarungen beschäftigt.

### Betriebliches Welfare

#### Nr. Beschäftigte

28

#### Nr. der benachteiligten Arbeitnehmer

11

## Beschäftigte Mitglieder und Nicht-Mitglieder

beschäftigte männliche Mitglieder	beschäftigte weibliche Mitglieder
0	4

**Gesamt**  
4.00

beschäftigte männliche Nichtmitglieder	beschäftigte weibliche NICHT-Mitglieder
12	12

Gesamt  
24.00

beschäftigte Mitglieder bis zum Alter von 40 Jahren 1	beschäftigte Mitglieder im Alter von 41 bis 60 Jahren 3	beschäftigte Mitglieder, die über 60 Jahre alt sind 0
--	--	--

Gesamt  
4.00

beschäftigte NICHT-Mitglieder bis zum Alter von 40 Jahren 9	beschäftigte NICHT-Mitglieder im Alter von 41 bis 60 Jahren 14	beschäftigte NICHT-Mitglieder, die über 60 Jahre alt sind 1
--	---	--

Gesamt  
24.00

beschäftigte Mitglieder mit Hochschulabschluss 3	beschäftigte Mitglieder mit Oberschulabschluss 0	beschäftigte Mitglieder mit Mittelschulabschluss 1
beschäftigte Mitglieder mit Grundschulabschluss 0	beschäftigte Mitglieder ohne Schulabschluss 0	

Gesamt  
4.00

beschäftigte NICHT-Mitglieder mit Hochschulabschluss 1	beschäftigte NICHT-Mitglieder mit Oberschulabschluss 7	beschäftigte NICHT-Mitglieder mit Mittelschulabschluss 15
beschäftigte NICHT-Mitglieder mit Grundschulabschluss 1	beschäftigte NICHT-Mitglieder ohne Schulabschluss 0	

Gesamt  
24.00

beschäftigte Mitglieder mit italienischer Staatsangehörigkeit 4	beschäftigte Mitglieder ohne italienischer aber mit einer europäischen Staatsangehörigkeit 0	beschäftigte Mitglieder mit außereuropäischer Staatsangehörigkeit 0
--	---	--

Gesamt  
4.00

beschäftigte NICHT-Mitglieder mit  
italienischer Staatsangehörigkeit  
19

beschäftigte NICHT-Mitglieder ohne italienischer  
aber mit einer europäischen Staatsangehörigkeit  
3

beschäftigte NICHT-Mitglieder mit  
außereuropäischer  
Staatsangehörigkeit  
2

Gesamt  
24.00

### Freiwillige und Praktikanten (benachteiligte und nicht benachteiligte)

Benachteiligte männliche  
Freiwillige  
0

Benachteiligte weibliche  
Freiwillige  
0

NICHT-benachteiligte männliche  
Freiwillige  
0

NICHT-benachteiligte weibliche  
Freiwillige  
0

Gesamt Benachteiligte

Gesamt nicht benachteiligte

Benachteiligte männliche  
Auszubildende  
3

Benachteiligte weibliche  
Auszubildende  
4

NICHT-Benachteiligte männliche  
Auszubildende  
0

NICHT-Benachteiligte weibliche  
Auszubildende  
0

Gesamt Benachteiligte  
7.00

Gesamt nicht benachteiligte

### Beschäftigte Arbeitnehmer Mitglieder und Nicht-Mitglieder

beschäftigte Arbeitnehmer männliche  
Mitglieder  
0

beschäftigte Arbeitnehmer weibliche  
Mitglieder  
1

Gesamt  
1.00

beschäftigte Arbeitnehmer männliche  
Nichtmitglieder  
7

beschäftigte Arbeitnehmer weibliche  
NICHT-mitglieder  
3

Gesamt  
10.00

bis zu 40 Jahre  
3

von 41 bis 60 Jahren  
7

über 60 Jahre  
1

%27.27

%63.64

%9.09

Gesamt  
11.00

Hochschulabschluss  
2

%18.18

Oberschulabschluss 2	%18.18
Mittelschulabschluss 6	%54.55
Grundschulabschluss 1	%9.09
ohne Schulabschluss 0	%0.00

Gesamt  
11.00

Italienische Staatsangehörigkeit 10	Europäische nicht italienisch 1	Außereuropäische 0
%90.91	%9.09	%0.00

Gesamt  
11.00

Häftlinge und ehemalige Häftlinge Ausbildung 0	Häftlinge und ehemalige Häftlinge Vertrag 0	Häftlinge und ehemalige Häftlinge Sonstiges 0
--	--	---

Gesamt

Körperlich beeinträchtigt Ausbildung 0	Körperlich beeinträchtigt Vertrag 7	Körperlich beeinträchtigt Sonstiges 0
---	--	--

Gesamt  
7.00

Geistig und sensorisch beeinträchtigt Ausbildung 4	Geistig und sensorisch beeinträchtigt Vertrag 3	Geistig und sensorisch beeinträchtigt Sonstiges 0
--	---	---

Gesamt  
7.00

Minderjährige (bis zu 18 Jahren) Ausbildung 0	Minderjährige (bis zu 18 Jahren) Vertrag 0	Minderjährige (bis zu 18 Jahren) Sonstiges 0
--	---	---

Psychiatrische Patienten Ausbildung 3	Psychiatrische Patienten Vertrag 1	Psychiatrische Patienten Sonstiges 0
--	---------------------------------------	---

Gesamt  
4.00

Drogenabhängige/Alkoholiker (pathologische Abhängigkeiten) Ausbildung 0	Drogenabhängige/Alkoholiker (pathologische Abhängigkeiten) Vertrag 0	Drogenabhängige/Alkoholiker (pathologische Abhängigkeiten) Sonstiges 0
---	--	--

Gesamt  
18.00



## Art der angewandten Arbeitsverträge

Unbefristet und Vollzeitbeschäftigte 11	% 39.29
Unbefristet und Teilzeitbeschäftigte 9	% 32.14
Befristet und Vollzeitbeschäftigte 2	% 7.14
Befristet und Teilzeitbeschäftigte 6	% 21.43
Mitarbeiter mit Co.co.co. Vertrag 0	% 0.00
Selbstständig Erwerbstätige 0	% 0.00
Andere Arten von Verträgen 0	% 0.00
<b>Gesamt</b> 28.00	

## Struktur der Vergütungen, Löhne, Zulagen, die ausgezahlt werden

### Verwaltungsrat und Kontrollorgan

<b>Minimales Bruttojahresgehalt</b> 7370	<b>Maximales Bruttojahresgehalt</b> 44583	<b>Verhältnis</b> 6.05
---	--	---------------------------

<b>Name</b> Joachim Kerer	<b>Art</b> indennità di carica	<b>Betrag</b> 0
------------------------------	-----------------------------------	--------------------

### Führungskräfte

<b>Name</b> Matthias Spögler	<b>Art</b> indennità di carica	<b>Betrag</b> 0
<b>Name</b> Heiner Schweigkofler	<b>Art</b> indennità di carica	<b>Betrag</b> 0

## Ehrenamtliche Mitarbeiter

Höhe der gesamten jährlichen Rückerstattungen  
0

Anzahl der Freiwilligen, die eine Rückerstattung erhalten haben  
0

## Turnover

Zugänge im Bezugsjahr (A) (Alle Einstellungen zum 31.12.) 7	Abgänge im Bezugsjahr (B) (Alle Kündigungen, Rücktritte, Entlassungen, Pensionierungen usw., die zum 31.12. erfolgten) 4	Durchschnittlicher Personalbestand am 31/12 (C) 23
--	---	---

Verhältnis % Turnover  
%48

## Weiterbildung

### Arten und Bereiche von Fortbildungskursen

Am Anfang des Jahres wird der Weiterbildungsbedarf der Mitarbeiter/innen und Praktikant/innen zusammen mit der Strukturleitung und unter Berücksichtigung der Weiterbildungswünsche des/der Einzelnen ermittelt. Anhand der Bedarfsanalyse wird der Schulungsplan für das Jahr erstellt. Bei Bedarf und je nach Angebot wird die Teilnahme an Kursen und Seminaren im Laufe des Jahres kurzfristig entschieden. Der Schulungsplan für 2023 sah die unten aufgelisteten Schulungen und Kurse vor.

Kurstitel	Datum	Dauer	Involvierte Personen
Eine Chance. Für mich! Im Servicebereich. Für das Hotel- und Gastgewerbe in Südtirol.	03.03.2023 bis 16.06.2023	36 UE	1 PraktikantIn Landhausbar
Servicekurs – interne Weiterbildung	30.01.2023	3h	alle MA und PA mit und ohne Invalidität Rechtenthal Gastro
Party Fingerfood	14.04.2023	3h	2 MA mit Invalidität und 2 PA Rechtenthal Gastro
Fahrtraining KFZ	noch zu definieren	2h	1 PA Gebrauchtkleidersammlung
Arbeitssicherheitskurse für Vorgesetzte	noch zu definieren	16h	2 Tutoren Landhausbar
Arbeitssicherheitskurs Grundkurs	Online	8h	alle neuen MA
Auffrischkurse Arbeitssicherheit	Online	6h	1 MA mit Invalidität Rechtenthal Gastro
Grundkurs Arbeitssicherheit in leichter Sprache	28.03-29.03.2023	12h	alle neuen MA mit Invalidität und alle PA
Auffrischkurs Arbeitssicherheit in leichter Sprache	30.03.2023	8h	1 PraktikantIn Rechtenthal Gastro
Erste Hilfe Kurs	06.04.2023	8h	2 Tutoren Rechtenthal

Brandschutzkurs – Auffrischung	noch zu definieren	5h	1 Tutorin Landhaus Bar
Weiterbildung HACCP – Präsenzkurs	13.02.2023	2h	1 MA mit Invalidität Landhaus Bar
Weiterbildung HACCP – Präsenzkurs	noch zu definieren	2h	1 MA mit Invalidität Rechtenthal Gastro

## Arten und Bereiche von Fortbildungskursen

Fortbildungsbereich Salute e sicurezza	Art der Weiterbildung und der ständigen Fortbildung (spezifisch) Arbeitssicherheitskurs Grundkurs und spezifischer Teil
Nr. der Weiterbildungsstunden 92	Nr. fortgebildete Arbeitnehmer 11
Fortbildungsbereich Salute e sicurezza	Art der Weiterbildung und der ständigen Fortbildung (spezifisch) Auffrischungskurs Arbeitssicherheit
Nr. der Weiterbildungsstunden 12	Nr. fortgebildete Arbeitnehmer 2
Fortbildungsbereich Salute e sicurezza	Art der Weiterbildung und der ständigen Fortbildung (spezifisch) Arbeitssicherheit für Vorgesetzte
Nr. der Weiterbildungsstunden 24	Nr. fortgebildete Arbeitnehmer 3
Fortbildungsbereich Salute e sicurezza	Art der Weiterbildung und der ständigen Fortbildung (spezifisch) Auffrischung Arbeitssicherheit für Sicherheitssprecher
Nr. der Weiterbildungsstunden 4	Nr. fortgebildete Arbeitnehmer 1
Fortbildungsbereich Salute e sicurezza	Art der Weiterbildung und der ständigen Fortbildung (spezifisch) Erste-Hilfe-Kurs
Nr. der Weiterbildungsstunden 27	Nr. fortgebildete Arbeitnehmer 3
Fortbildungsbereich Salute e sicurezza	Art der Weiterbildung und der ständigen Fortbildung (spezifisch) Auffrischung Brandschutz
Nr. der Weiterbildungsstunden 10	Nr. fortgebildete Arbeitnehmer 2
Fortbildungsbereich Salute e sicurezza	Art der Weiterbildung und der ständigen Fortbildung (spezifisch) HACCP-Kurs
Nr. der Weiterbildungsstunden 4	Nr. fortgebildete Arbeitnehmer 2
Fortbildungsbereich Educativo	Art der Weiterbildung und der ständigen Fortbildung (spezifisch) Grundkurs Excel
Nr. der Weiterbildungsstunden 12	Nr. fortgebildete Arbeitnehmer 2
Fortbildungsbereich Educativo	Art der Weiterbildung und der ständigen Fortbildung (spezifisch) Servicekurs
Nr. der Weiterbildungsstunden 9	Nr. fortgebildete Arbeitnehmer 3
Fortbildungsbereich Educativo	Art der Weiterbildung und der ständigen Fortbildung (spezifisch) Umgang mit der Kaffeemaschine - Lieferant Meinl
Nr. der Weiterbildungsstunden 30	Nr. fortgebildete Arbeitnehmer 10

## Durchschnittliche Anzahl von Schulungsstunden pro Mitarbeiter

Gesamtzahl der im Bezugszeitraum geleisteten Schulungsstunden	Gesamtzahl der Mitarbeiter im Bezugszeitraum	Verhältnis
224	28	8

## Qualität der Dienstleistungen

### Tätigkeiten und Qualität der Dienstleistungen

#### Beschreibung

Die Sozialgenossenschaft Renovas ist im Dienstleistungsbereich mit dem Ziel der Integration von benachteiligten Personen in die reale Arbeitswelt tätig. Zum 31.12.2023 hatten von den 28 fest angestellten MitarbeiterInnen insgesamt elf Personen eine anerkannte Invalidität, was einer verpflichtenden Quote von 65 % entspricht. Renovas arbeitet kunden- und qualitätsorientiert und stellt sich den Ansprüchen der Kunden und dem Vergleich mit den Mitbewerbern. Renovas verfolgt Qualitätsansprüche auf zwei Ebenen, nach innen, welche das Lernen und Betreuen der PraktikantInnen und MitarbeiterInnen betrifft, und nach außen, welche die Qualität der Dienstleistung und Produkte beinhaltet. Die gesamte Belegschaft von Renovas arbeitet an ihrer Entwicklung um konkurrenzfähig zu bleiben und damit langfristig ihre Arbeitsplätze sichern zu können.

In vier Strukturen wurden verschiedene Tätigkeiten ausgeübt um ein möglichst breites Spektrum an Arbeits- und Lernmöglichkeiten anbieten zu können.

Tätigkeitsfelder	Struktur	Adresse	Beginn
1. Gastronomie	Schloss Rechtenthal	Tramin	01/2014
	Landhaus Bar	Bozen	02/2016
2. Beherbergung	Schloss Rechtenthal	Tramin	01/2014
3. Reinigungsdienst	Schloss Rechtenthal	Tramin	07/2014
4. Logistik Gebrauchtkleider	Gebrauchtkleider Logistik	Südtirol weit	02/2013
5. Hausmeister- und Gartenarbeiten	Dienstleistung	Bozen	10/2019

#### Beaufsichtigte Tätigkeiten ehemals Tätigkeiten von allgemeinem Interesse im Sinne von Artikel 2 des Gesetzesdekrets 112/2017

p) servizi finalizzati all'inserimento o al reinserimento nel mercato del lavoro dei lavoratori e delle persone di cui all'articolo 2, comma 4, del decreto legislativo recante revisione della disciplina in materia di impresa sociale, di cui all'articolo 1, comma 2, lettera c), della legge 6 giugno 2016, n. 106;

#### Unverwechselbarkeit im Management von Dienstleistungen

### Arbeitsintegration

Anzahl der laufenden Arbeitsintegrationen zum 31.12.	17
davon im laufenden Jahr aktiviert	8
Anzahl der für die Arbeitsintegration zuständigen Mitarbeiter (Stand: 31/12)	6

### Genossenschaftliche Geschäftseinheiten Typ B

## Servicebereich Handel

<b>Verwaltung von Unterkünften (Hotels, Restaurants, Kantinen, Bars, Catering, usw.)</b>	2	Bolzano
	Anzahl der Geschäftseinheiten	
1	Bolzano	<b>Bauarbeiten, Instandhaltung und Installationen</b>
Anzahl der Geschäftseinheiten		
<b>Reinigung, Verwahrung und Gebäudewartung</b>	1	Bolzano
	Anzahl der Geschäftseinheiten	
<b>Abfallwirtschaft</b>	1	Bolzano
	Anzahl der Geschäftseinheiten	

## Auswirkungen der Tätigkeit

### Auswirkungen auf die lokale Beschäftigung

Durch die Ausübung von dienstleistungsorientierten Tätigkeiten schafft Renovas Arbeitsplätze. Diese sollen als geschützte Arbeitsplätze sozial benachteiligten Menschen zur Verfügung stehen: mit regelmäßiger Entlohnung und regulärer Sozialversicherung.

Personen, welche die Voraussetzungen für eine reguläre berufliche Ausbildung nicht haben, bekommen in der Sozialgenossenschaft die Möglichkeit einer betriebsinternen Ausbildung. Renovas ist somit Ausbildungsstätte im Gastronomiebereich für Personen mit Benachteiligung. Sie erlernen Fachkompetenzen, die sie qualifizieren und ihre Vermittlungschance auf dem Arbeitsmarkt konkret erhöht.

## Beschäftigungsentwicklung der letzten 3 Jahre

<b>Durchschnittliche Mitarbeiterzahl im Bezugszeitraum</b>	<b>Durchschnittlich Beschäftigte ( Jahr -1)</b>	<b>Durchschnittlich Beschäftigte ( Jahr -2)</b>
27,5	24	25,8
	<b>Durchschnittliche Mitarbeiterzahl im Bezugszeitraum</b>	<b>Durchschnittlich Beschäftigte ( Jahr -1)</b>
	0	0
		<b>Durchschnittlich Beschäftigte ( Jahr -2)</b>
		0

### Beziehung zur Gemeinde

2023 wurden eine Zusammenarbeit mit dem deutschsprachigem Schulsprengel Tramin getätigt. Bei diesem Projekt wurden die Schüler/innen einer Mittelschulklasse in die Beherbergungsstruktur Schloss Rechtenthal geladen, um gemeinsam mit den Mitarbeiter/innen und Praktikant/innen mehrere Hochbeete für den Kräuteranbau anzulegen. Ziel des Projekts war es, den Schüler/innen und Lehrkräften, die Tätigkeit der Sozialgenossenschaft vorzustellen und gleichzeitig für die Integrationstätigkeit der Sozialgenossenschaft zu sensibilisieren.

### Beziehungen zur öffentlichen Verwaltung

Renovas arbeitet eng mit der öffentlichen Verwaltung vorwiegend für die Betreuung und Begleitung der sozial benachteiligten Personen zusammen. Netzwerkarbeit ist ein wesentlicher Bestandteil für erfolgreiche Integrationsarbeit. Eine gute und enge Zusammenarbeit mit den Netzwerkpartnern garantiert den Mitarbeiter/innen und Praktikant/innen professionelle Unterstützung auf verschiedenen Ebenen.

### Auswirkungen auf die Umwelt

Renovas übernimmt bei der Führung der gastronomischen Strukturen Verantwortung für die Umwelt und versucht bei allen Prozessen die natürlichen Ressourcen zu schützen. Sie verwendet deshalb, soweit als möglich, kein Einweggeschirr, beschränkt die Nutzung von nicht wiederverwertbaren Materialien, verwendet umweltverträgliche Reinigungsprodukte und achtet besonders auf eine sorgfältige Mülltrennung. Renovas legt außerdem sehr großen Wert auf die Förderung lokaler und regionaler Wirtschaftskreisläufe.

## Wirtschaftliche und finanzielle Lage

### Wirtschaftliche und finanzielle Tätigkeiten und Ziele

#### Wirtschaftliche und finanzielle Lage und Vermögen

Die Genossenschaft steht auf einer soliden Basis und verfügt über entsprechende Rückstellungen, um die ordentliche Geschäftstätigkeit zu garantieren.

#### Vermögen, Eigenkapital, Jahresabschluss

##### Daten aus der Gewinn- und Verlustrechnung

Umsatz	€1.286.643,00
Vermögenswerte	€20.469,00
Eigenkapital	€199.685,00
Jahresabschluss	€7.313,00

#### Gesamtleistung

Gesamtleistung im Bezugsjahr	Gesamtleistung im Bezugsjahr (Jahr -1)	Gesamtleistung im Bezugsjahr (Jahr -2)
1286643	1132722	986898

#### Zusammensetzung der Gesamtleistung

Zusammensetzung der Gesamtleistung (Ableitung der Erträge)	Gesamtleistung	Verteilung % Erträge
Erträge durch die öffentlichen Verwaltung	216808	% 16.85
Erträge durch gewinnorientierten Unternehmen	159249	% 12.38
Erträge durch Organisationen des dritten Sektors und des Genossenschaftswesens	88800	% 6.90
Erträge durch natürlichen Personen	821786	% 63.87
<b>Gesamt</b>	<b>1'286'643.00</b>	

## Umsatz pro Dienstleistung (Tätigkeiten von allgemeinem Interesse im Sinne von Artikel 2 des Gesetzesdekrets 112/2017)

Art der Dienstleistungen	Umsatz
p) Dienstleistungen zur Eingliederung oder Wiedereingliederung der in Absatz 4 genannten Arbeitnehmer und Personen in den Arbeitsmarkt	1286643
Gesamt	1'286'643.00

## Umsatz nach Gebieten

### Provinz

Bolzano	1286643	% 100.00
---------	---------	----------

## RSI

### Soziale und Ökologische Verantwortung

#### Best Practice

Renovas führt die Dienstleistung der regelmäßigen Entleerungen der Gebrauchtkleidercontainer der Caritas Diözese Bozen-Brixen im Raum Ahrntal, Wipptal, Eisacktal und Gadertal durch. Die gesammelten Gebrauchtkleider werden in ein Sortierzentrum geliefert, wo sie aufwändigen Sortierprozessen unterzogen und weiterverarbeitet bzw. wiederverwertet werden. Textilrecycling ist umweltbewußt, nachhaltig und ökologisch notwendig.

## Partnerships, Kooperationen mit anderen Organisationen

Partnertyp	Partnerschaftsbezeichnung	Art der Tätigkeit
Pubblica amministrazione	Autonome Provinz Bozen Südtirol	Zusammenarbeit in verschiedenen Projekten und Strukturen

## Ziele für nachhaltige Entwicklung SDGs

#### Politik und Strategien

### Einbeziehung von Stakeholdern

#### Aktivitäten zur Einbeziehung der Stakeholder

Alle involvierten Gruppen und Stakeholder werden fair und wertschätzend behandelt.

## Anzahl, Art und Weise der Einbeziehung interner Stakeholder



## Anzahl, Art und Weise der Einbeziehung externer Stakeholder

### Innovation

Forschungsaktivitäten und innovative Projekte, die unternommen und durchgeführt wurden

### Genossenschaftswesen

### Verbesserungsziele

#### Ziele zur Verbesserung der Sozialbilanz

Als oberstes Ziel der Renovas für die kommenden Jahre ist das Weiterführen und Überleben der Sozialgenossenschaft. Die Teuerungswelle 2023 aufgrund der politischen Krisen in Europa und im Nahen Osten haben zu erheblichen Anstieg der Kosten geführt. Das Hauptaugenmerk der Renovas muss somit in der Fortführung und Optimierung der bestehenden Dienste und Tätigkeiten liegen.

Zielsetzung	Kurze Beschreibung des Ziels und wie es erreicht werden soll	Bis wann wird es erreicht sein
Altro	Weiterführung der bestehenden Dienste durch gute Zusammenarbeit mit allen Netzwerkpartnern	31-12-2024

### Strategische Verbesserungsziele

Zielsetzung	Kurze Beschreibung des Ziels und wie es erreicht werden soll	Bis wann wird es erreicht sein
Formazione del personale	Erstellung eines Schulungsplans zu Beginn jeden Jahres	31-12-2024

## TABELLA DI CORRELAZIONE

### *Bilancio sociale predisposto ai sensi dell'articolo 14 del D. Lgs. n.117/2017*

Il presente bilancio sociale è stato redatto attraverso il supporto del modello ISCOOP. La presente tabella di correlazione vuole offrire un quadro sinottico di come il modello ISCOOP sia in compliance con le "Linee guida per la redazione del bilancio sociale degli enti del Terzo settore" emanate dal Ministero Del Lavoro e delle Politiche Sociali con il Decreto 4 luglio 2019 (GU n.186 del 9-8-2019).

Per ogni sotto-sezione e requisito richiesto dalle Linee guida (riportati nella prima colonna della tabella), vengono riportati gli indicatori qualitativi e quantitativi **OBBLIGATORI** del modello ISCOOP che rispondono a quel requisito indicando l'ambito, la sezione e il/gli indicatori specifici i cui rintracciare i dati (seconda colonna della tabella).

Il Modello Iscoop è stato elaborato per le imprese sociali cooperative distinte per: Cooperative sociali di tipo A (A); Cooperative sociali di tipo B (B); Cooperative sociali di tipo A+B (A+B); Consorzi (C); Imprese sociali cooperative (non coop.sociali) (IS); Consorzi di imprese sociali cooperative (non coop. sociali) (ISC).

Alcuni indicatori presenti nel modello sono comuni a tutte le tipologie, altri sono specifici solo per quella tipologia di impresa sociale cooperativa. Tali indicatori specifici e obbligatori, quando presenti in tabella, riportano la tipologia di impresa sociale cooperativa alla quale si riferiscono.

Per completezza si ribadisce che come indicato nelle Linee Guida: "Per gli enti di Terzo settore tenuti ex lege alla redazione, il bilancio sociale dovrà contenere almeno le informazioni di seguito indicate (...). In caso di omissione di una o più sotto-sezioni **l'ente sarà tenuto a illustrare** le ragioni che hanno condotto alla mancata esposizione dell'informazione"

<b>LINEE GUIDA PER LA REDAZIONE DEL BILANCIO SOCIALE DEGLI ENTI DEL TERZO SETTORE ai sensi dell'art. 14 comma 1 d.lgs. 117/2017 e, con riferimento alle imprese sociali, dell'art. 9 comma 2 d.lgs. 112/2017. (Gazzetta Ufficiale n. 186 del 9 agosto 2019)</b>	<b>Riferimento Modello ISCOOP. MODELLO DI BILANCIO SOCIALE PER LE IMPRESE SOCIALI COOPERATIVE SOCIALI</b>
<b>1) METODOLOGIA ADOTTATA PER LA REDAZIONE DEL BILANCIO SOCIALE</b>	
Eventuali standard di rendicontazione utilizzati; Cambiamenti significativi di perimetro o metodi di misurazione rispetto al precedente periodo di rendicontazione; Altre informazioni utili a comprendere il processo e la metodologia di rendicontazione.	<b>AMBITO:</b> Parte Introduttiva <b>INDICATORE:</b> Nota Metodologica
<b>2) INFORMAZIONI GENERALI SULL'ENTE</b>	
Nome dell'ente; Codice Fiscale; Partita Iva; Forma giuridica e qualificazione ai sensi del Codice del Terzo settore; Indirizzo sede legale; Altre sedi; Aree territoriali di operatività; Valori e finalità perseguite (missione dell'ente); Attività statutarie individuate facendo riferimento all'art. 5 del d.lgs. 117/2017 e/o all'art. 2 del d.lgs. 112/2017 (oggetto sociale); evidenziare se il perimetro delle attività statutarie sia più ampio di quelle effettivamente realizzate, circostanziando le attività effettivamente svolte; Altre attività svolte in maniera secondaria/strumentale; Collegamenti con altri enti del terzo settore (inserimento in reti, gruppi di imprese sociali...); Contesto di riferimento;	<b>AMBITO:</b> Identità <b>SEZIONE:</b> Presentazione e dati anagrafici <b>INDICATORE:</b> <ul style="list-style-type: none"> <li>● Ragione sociale</li> <li>● C.F.</li> <li>● P.IVA</li> <li>● Forma giuridica</li> <li>● Attività di interesse generale ex art. 2 del d.lgs. 112/2017</li> <li>● Descrizione attività svolta</li> <li>● Principali attività svolte da statuto (A, B, A+B, C, ISC)</li> <li>● Adesione a consorzi</li> <li>● Adesione a reti</li> <li>● Adesioni a gruppi</li> <li>● Contesto di riferimento e territori</li> <li>● Regioni</li> <li>● Provincie</li> </ul> <b>SEZIONE:</b> Sede Legale e Sede operativa <b>SEZIONE:</b> Mission, vision e valori <b>INDICATORE:</b> <ul style="list-style-type: none"> <li>● Mission, finalità, valori e principi della cooperativa</li> </ul>
<b>3) STRUTTURA, GOVERNO E AMMINISTRAZIONE</b>	
Consistenza e composizione della base sociale /associativa (se esistente)	<b>AMBITO:</b> Sociale: persone, obiettivi e attività <b>SEZIONE:</b> Sviluppo e valorizzazione dei soci <b>INDICATORE:</b> <ul style="list-style-type: none"> <li>● Numero e Tipologia soci</li> <li>● Focus Tipologia Soci</li> <li>● Anzianità associativa</li> <li>● Focus Soci persone fisiche (A, B, A+B, IS)</li> <li>● Soci svantaggiati per tipologia svantaggio, genere, età, titolo di studio, nazionalità (B, A+B)</li> <li>● Tipologia di cooperative consorziate (C, ISC)</li> <li>● Elenco cooperative consorziate per territorio (C, ISC)</li> </ul>

<p>Sistema di governo e controllo, articolazione, responsabilità e composizione degli organi (indicando in ogni caso nominativi degli amministratori e degli altri soggetti che ricoprono cariche istituzionali, data di prima nomina, periodo per il quale rimangono in carica, nonché eventuali cariche o incarichi espressione di specifiche categorie di soci o associati);</p> <p>quando rilevante rispetto alle previsioni statutarie, approfondimento sugli aspetti relativi alla democraticità interna e alla partecipazione degli associati alla vita dell'ente;</p>	<p><b>AMBITO:</b> Identità  <b>SEZIONE:</b> Governance  <b>INDICATORE:</b></p> <ul style="list-style-type: none"> <li>● Sistema di governo</li> <li>● Organigramma</li> <li>● Responsabilità e composizione del sistema di governo</li> </ul> <p><b>AMBITO:</b> Identità  <b>SEZIONE:</b> Partecipazione  <b>INDICATORE:</b></p> <ul style="list-style-type: none"> <li>● Vita associativa</li> <li>● Numero aventi diritto di voto</li> <li>● N. di assemblee svolte nel periodo di rendicontazione</li> </ul> <p><b>AMBITO:</b> Sociale: Persone, obiettivi e attività  <b>SEZIONE:</b> Sviluppo e valorizzazione dei soci  <b>INDICATORE:</b></p> <ul style="list-style-type: none"> <li>● Vantaggi di essere socio</li> </ul>
<p>Mappatura dei principali stakeholder (personale, soci, finanziatori, clienti/utenti, fornitori, pubblica amministrazione, collettività) e modalità del loro coinvolgimento. In particolare, le imprese sociali (ad eccezione delle imprese sociali costituite nella forma di società cooperativa a mutualità prevalente e agli enti religiosi civilmente riconosciuti di cui all'articolo 1, comma 3 del d. lgs. 112/2017 "Revisione della disciplina in materia di impresa sociale") sono tenute a dar conto delle forme e modalità di coinvolgimento di lavoratori, utenti e altri soggetti direttamente interessati alle attività dell'impresa sociale realizzate ai sensi dell'art. 11 del d. lgs. 112/2017;</p>	<p><b>AMBITO:</b> Identità  <b>SEZIONE:</b> Mappa degli Stakeholder  <b>INDICATORE:</b> Mappa categoria di stakeholder</p> <p><b>AMBITO:</b> Responsabilità sociale e ambientale  <b>SEZIONE:</b> Coinvolgimento degli stakeholder  <b>INDICATORE:</b> Attività di coinvolgimento degli stakeholder</p>
<b>4) PERSONE CHE OPERANO PER L'ENTE</b>	
<p>Tipologie, consistenza e composizione del personale che ha effettivamente operato per l'ente (con esclusione quindi dei lavoratori distaccati presso altri enti, cd. "distaccati out") con una retribuzione (a carico dell'ente o di altri soggetti) o a titolo volontario comprendendo e distinguendo tutte le diverse componenti;  Contratto di lavoro applicato ai dipendenti;  Natura delle attività svolte dai volontari;</p>	<p><b>AMBITO:</b> Sociale: Persone, obiettivi e attività  <b>SEZIONE:</b> Occupazione: sviluppo e valorizzazione dei lavoratori  <b>INDICATORE:</b></p> <ul style="list-style-type: none"> <li>● Numero Occupati</li> <li>● Numero di occupati svantaggiati (B, A+B)</li> <li>● Occupati soci e non soci</li> <li>● Occupati svantaggiati soci e non soci (B, A+B)</li> <li>● Politiche del lavoro e salute e sicurezza, contratti di lavoro applicati</li> <li>● Tipologia di contratti di lavoro applicati</li> <li>● Volontari e tirocinanti (svantaggiati e non)</li> </ul>
<p>Attività di formazione e valorizzazione realizzate;</p>	<p><b>AMBITO:</b> Sociale: Persone, obiettivi e attività  <b>SEZIONE:</b> Occupazione: sviluppo e valorizzazione dei lavoratori  <b>INDICATORE:</b></p> <ul style="list-style-type: none"> <li>● Tipologia e ambiti corsi di formazione</li> <li>● Ore medie di formazione per addetto</li> </ul>
<p>Struttura dei compensi, delle retribuzioni, delle indennità di carica e modalità e importi dei rimborsi ai volontari: emolumenti, compensi o corrispettivi a qualsiasi titolo attribuiti ai componenti degli organi di amministrazione e controllo, ai dirigenti nonché agli associati; rapporto tra retribuzione annua lorda massima e minima dei lavoratori dipendenti dell'ente; in caso di utilizzo della possibilità di effettuare rimborsi ai volontari a fronte di autocertificazione, modalità di regolamentazione, importo dei rimborsi complessivi annuali e numero di volontari che ne hanno usufruito.</p>	<p><b>AMBITO:</b> Sociale: Persone, obiettivi e attività  <b>SEZIONE:</b> Occupazione: sviluppo e valorizzazione dei lavoratori  <b>INDICATORE:</b></p> <ul style="list-style-type: none"> <li>● Struttura dei compensi, delle retribuzioni, delle indennità erogate</li> </ul>
<b>5) OBIETTIVI E ATTIVITÀ</b>	
<p>informazioni qualitative e quantitative sulle azioni realizzate nelle diverse aree di attività, sui beneficiari diretti e indiretti, sugli output risultanti dalle attività poste in essere e, per quanto possibile, sugli effetti di conseguenza prodotti sui principali portatori di interessi. Se pertinenti possono essere inserite informazioni relative al possesso di certificazioni di qualità. Le attività devono essere esposte evidenziando la coerenza con le finalità dell'ente, il livello di raggiungimento degli obiettivi di gestione individuati, gli eventuali fattori risultati rilevanti per il raggiungimento (o il mancato raggiungimento) degli obiettivi programmati.  Elementi/fattori che possono compromettere il raggiungimento dei fini istituzionali e procedure poste in essere per prevenire tali situazioni.</p>	<p><b>AMBITO:</b> Sociale: Persone, obiettivi e attività  <b>SEZIONE:</b> Qualità dei servizi  <b>INDICATORE:</b></p> <ul style="list-style-type: none"> <li>● Attività e qualità di servizi</li> <li>● Utenti per tipologia di servizio (A, A+B)</li> <li>● Percorsi di inserimento lavorativo (B, A+B)</li> </ul> <p><b>SEZIONE:</b> Impatti sull'attività  <b>INDICATORE:</b></p> <ul style="list-style-type: none"> <li>● Ricadute sull'occupazione territoriale</li> <li>● Rapporto con la collettività</li> <li>● Rapporto con la Pubblica Amministrazione</li> </ul>

	<p><b>AMBITO:</b> Obiettivi di miglioramento  <b>SEZIONE:</b> Obiettivi di miglioramento strategici  <b>INDICATORE:</b></p> <ul style="list-style-type: none"> <li>● Obiettivi di miglioramento strategici</li> </ul> <p><b>SEZIONE:</b> Obiettivi di miglioramento rendicontazione sociale  <b>INDICATORE:</b></p> <ul style="list-style-type: none"> <li>● Obiettivi di miglioramento rendicontazione sociale</li> </ul>
<b>6) SITUAZIONE ECONOMICO-FINANZIARIA</b>	
<p>Provenienza delle risorse economiche con separata indicazione dei contributi pubblici e privati;  specifiche informazioni sulle attività di raccolta fondi; finalità generali e specifiche delle raccolte effettuate nel periodo di riferimento, strumenti utilizzati per fornire informazioni al pubblico sulle risorse raccolte e sulla destinazione delle stesse;  segnalazioni da parte degli amministratori di eventuali criticità emerse nella gestione ed evidenziazione delle azioni messe in campo per la mitigazione degli effetti negativi</p>	<p><b>AMBITO:</b> Situazione economico-finanziaria  <b>SEZIONE:</b> Attività e obiettivi economico-finanziari  <b>INDICATORE:</b></p> <ul style="list-style-type: none"> <li>● Situazione economica, finanziaria e patrimoniale</li> <li>● Attivo patrimoniale, patrimonio proprio, utile di esercizio</li> <li>● Valore della produzione</li> <li>● Composizione del valore della produzione</li> <li>● Fatturato per servizio (ex attività di interesse generale ex art. 2 del D.Lgs. 112/2017)</li> </ul>
<b>7) ALTRE INFORMAZIONI</b>	
<p>Indicazioni su contenziosi/controversie in corso che sono rilevanti ai fini della rendicontazione sociale;  Informazioni di tipo ambientale, se rilevanti con riferimento alle attività dell'ente: tipologie di impatto ambientale connesse alle attività svolte; politiche e modalità di gestione di tali impatti; indicatori di impatto ambientale (consumi di energia e materie prime, produzione di rifiuti ecc.) e variazione dei valori assunti dagli stessi; nel caso delle imprese sociali che operano nei settori sanitario, agricolo, ecc. in considerazione del maggior livello di rischi ambientali connessi, potrebbe essere opportuno enucleare un punto specifico ("Informazioni ambientali") prima delle "altre informazioni", per trattare l'argomento con un maggior livello di approfondimento;  Altre informazioni di natura non finanziaria, inerenti gli aspetti di natura sociale, la parità di genere, il rispetto dei diritti umani, la lotta contro la corruzione ecc.  Informazioni sulle riunioni degli organi deputati alla gestione e all'approvazione del bilancio, numero dei partecipanti, principali questioni trattate e decisioni adottate nel corso delle riunioni.</p>	<p><b>AMBITO:</b> Parte Introduttiva  <b>INDICATORE:</b> Introduzione</p> <p><b>AMBITO:</b> Sociale: persone, obiettivi e attività  <b>SEZIONE:</b> Impatti sull'attività  <b>INDICATORE:</b> Impatti ambientali</p> <p><b>AMBITO:</b> Responsabilità sociale e ambientale  <b>SEZIONE:</b> Responsabilità sociale e ambientale  <b>INDICATORE:</b></p> <ul style="list-style-type: none"> <li>● Buone pratiche</li> <li>● Partnership, collaborazioni con altre organizzazioni</li> </ul> <p><b>AMBITO:</b> Identità  <b>SEZIONE:</b> Partecipazione  <b>INDICATORE:</b></p> <ul style="list-style-type: none"> <li>● Vita associativa</li> <li>● Numero aventi diritto di voto</li> <li>● N. di assemblee svolte nel periodo di rendicontazione</li> </ul>